

*Plan de Atención
a la
Diversidad*

2016-2017

1 INTRODUCCION

El Plan de Atención a la Diversidad, es un documento que forma parte de la documentación programática del centro y recoge el conjunto de acciones educativas que en un sentido amplio intentan prevenir y dar respuesta a las necesidades, temporales o permanentes, de todo el alumnado del centro y, entre ellos, a los que requieren una actuación específica derivada de factores personales o sociales relacionados con situaciones de desventaja sociocultural, de altas capacidades, de compensación lingüística, comunicación y del lenguaje o de discapacidad física, psíquica, sensorial o con trastornos graves de la personalidad, de la conducta o del desarrollo, de graves trastornos de la comunicación y de desajuste curricular significativo.

LA ATENCIÓN A LA DIVERSIDAD EN LSEP

La Atención a la Diversidad en nuestro centro, se gestiona a través del Macroproceso Orientación - Tutoría, que recoge los procesos de Tutoría, Orientación, Resolución de Conflictos - Convivencia y Atención a la Diversidad. Además de estar implicado con otros procesos como Enseñanza – Aprendizaje, y Evaluación.

Antecedentes:

El colegio La Salle El Pilar de Alfaro es un centro pionero en La Rioja en la Integración de ACNEAES. Desde que en la década de los 80 nos acogimos al entonces programa de “Integración de Alumnos con Necesidades Educativas Especiales en Centros Ordinarios”.

La implantación de la modalidad de Integración, en nuestras aulas, supuso una sensibilización muy especial de todo el Centro hacia la Diversidad, que ha continuado como una realidad asumida por todos, y entendiendo los principios de igualdad, equidad y de inclusión como valores fundamentales. Lo cual queda reflejado en:

- Nuestra Misión, Visión y Valores.
- Nuestro Plan Estratégico:

Estrategia 2. FCE 2: Mejora del servicio educativo del centro. Cambio metodológico.

Acciones:

- ✓ “Mejorar la atención a la diversidad priorizando la adquisición de competencias y desarrollarlo a través de las programaciones”.
- ✓ “La acción tutorial como pilar fundamental de la formación integral de las personas”.
- ✓ Objetivos Estratégicos:
- ✓ Asegurar la coordinación entre el personal (profesores, Pts y orientadora) para mejorar la adquisición de competencias en alumnos acneaes. Reunión mensual.

2 OBJETIVOS:

Para formular los objetivos conocemos primero las necesidades de nuestra Comunidad Educativa, (alumnos, padres, profesores y profesionales del Centro), respecto al Plan de AD, con el fin de conseguir su máxima satisfacción.

OBJETIVOS:

- Prevenir las necesidades lo más temprano posible con el fin de anticipar desajustes en el aprendizaje y adoptar las medidas educativas adecuadas.
- Detectar las necesidades educativas de los alumnos y, darles respuesta, a través de medidas generales, ordinarias y/o extraordinarias. Con el fin de ayudar a cada estudiante a alcanzar las competencias clave y su desarrollo personal y social.
- Establecer líneas de coordinación continua y dinámica entre los profesionales del equipo de AD, entre sí y con tutores, coordinadores de ciclo y etapa.
- Establecer líneas de comunicación entre familias y agentes externos, ONCE, Servicio de Salud, UDIAT, Servicios Sociales, Consejería de Educación...
- Fomentar la cooperación entre el profesorado y las familias, promoviendo el intercambio de información en ambos sentidos para garantizar el éxito en la aplicación y desarrollo de las medidas de atención a la diversidad.
- Participar en CCP y procesos como Orientación, tutoría, Enseñanza Aprendizaje, Programación, Evaluación, Justicia y Paz...
- Motivar al profesorado hacia una formación relacionada con la AD, para una mejora en la prevención, detección y respuesta de problemas o dificultades que presenten los alumnos.
- Orientar a las familias en la gestión de ayudas a ACNEAES del MEC.
- Establecer las medidas y pautas a seguir en el centro para la acogida e inclusión del alumnado inmigrante y de minorías étnicas y/o socioculturales dentro de un Plan de Acogida consensuado por el equipo docente.
- Mejorar los niveles de integración conductual del alumnado con alteraciones del comportamiento en el ámbito académico. Aula de convivencia.
- Coordinar con los Servicios Sociales del Ayuntamiento y padres, los casos de alumnos en riesgo de absentismo escolar. Aplicar protocolos en caso necesario.

3 MEDIDAS DE ATENCIÓN A LA DIVERSIDAD:

ACTUACIONES GENERALES:

Programas y actividades para prevención, seguimiento y control del absentismo y abandono escolar.	<ul style="list-style-type: none"> ● Desarrollo del Procedimiento de intervención sobre Absentismo Escolar de la Consejería y propio del Centro: Agenda y Plataforma Sallenet, (Control diario de faltas), Reuniones mensuales del Proceso de convivencia con todos los tutores...).
---	---

	<ul style="list-style-type: none"> ● Participación del Centro en el “Programa de Atención al menor y a la familia” de los S. Sociales del Ayuntamiento. Con presencia periódica en el Centro. ● Intervención del Orientación - Tutoría. ● Coordinación con la comisión de Convivencia y absentismo del Consejo Escolar. ● Participación en la Escuela de padres del Ayuntamiento. ● Trabajo coordinado con el Centro de Mediación Social de Cruz Roja para dar clases de refuerzo a alumnos en riesgo. ● Alumnos ayuda en los cursos ESO.
<p>Programas y actividades en colaboración y coordinación con las distintas administraciones públicas, instituciones, organismos o asociaciones de nivel estatal, autonómico o local.</p>	<p>Colaboran con el centro en la atención a los alumnos en cualquiera de sus ámbitos:</p> <ul style="list-style-type: none"> ● Colaboración con la Consejería de Educación, Cultura y Turismo. Racima. ● Colaboración con la Consejería de Salud y Servicios Sociales. Programas: <ul style="list-style-type: none"> ✓ Promoción de la salud y educación en valores a través del cine. 5º, 6º EP y 4º de ESO. ✓ Programa de alimentación sana. 6º EP ✓ Prevención del consumo de tabaco, alcohol y cannabis. 1º, 2º y 3º ESO. ✓ Actitudes y dimensiones de la sexualidad humana. 3º y 4º ESO. ✓ Prevención de embarazos no deseados, infecciones de transmisión sexual y VIH. (3º y 4º ESO) ✓ Prevención drogas de síntesis y Presión grupal. 3º y 4º ESO. ✓ Curso de voluntariado social 3º y 4º ESO. ✓ Concurso “Buenos Tratos” EI. 4º, 5º y 6 EP ● ONCE: Deporte para ciegos, (Goalball). Todos los cursos EP y ESO. ● Salud y Servicios Sociales de La Rioja. Programa “Integra en la escuela”. Sensibilización y accesibilidad, (3º EI, 4º EP). ● Participación en CEHS: “Proyecto de Centros Educativos hacia la Sostenibilidad. Programa de educación Medioambiental y CONFINT colegial y

	<p>regional, 6º EP y ESO. (4º año).</p> <ul style="list-style-type: none"> ● Asistencia a las Jornadas de Atención a la Diversidad de La Rioja. ● ONCE, La Rioja. Coordinar alumnos. Formación a profesores sobre alumnos ciegos. Formación de profesores en Braille y programa Lambda, (matemáticas para ciegos). ● Ayuntamiento: Prevención de drogodependencias (6º EP, 1º, 2º, y 3º de ESO. Embarazos no deseados y sida (3º y 4º ESO) ● Curso afectivo sexual para 5º, 6º EP, ESO y padres. ● Plan Director para la mejora de la convivencia y de la seguridad escolar (Acoso escolar, Riesgos de Internet...) Ministerio de interior y Consejería de Educación. ● Colaboración con Cruz Roja. ● RED La Salle. Formación del profesorado... ● Curso de formación FERE para PTs y Orientadores. ● Centro ÁNCORA: sensibilización. 6º EP. ● Grupo de Orientadores y PTs de la Red La Salle. Reuniones periódicas e información on line. ● Colaboración con la ONG Proyde con el grupo estable de voluntariado de alumnos en actividades de Comercio Justo.
<p>Propuestas para adecuar las condiciones físicas y tecnológicas del Centro</p>	<ul style="list-style-type: none"> ● Se incorporan en las programaciones la aplicación en el aula de nuevas tecnologías. ● Se gestiona la información y la comunicación entre padres, alumnos y profesores a través de la Plataforma Sallenet - Moodle y listas de difusión. ● Se continuará con la formación de los profesores del centro en nuevas tecnologías. ● Uso del libro digital y uso de tablet en 1º y 2º ESO. ● Realización de actividades, mejora de la lectura a través de la Plataforma Habilect, para EP. ● Formación del profesorado en talleres de Chroma y Thinking. Nuevas tecnologías para aplicar al aula. ● Participación Concurso: Cálculo Mental Supertics. 3º y 6º EP.
<p>Propuestas para ayudas técnicas</p>	<ul style="list-style-type: none"> ● Máquina Braille para alumna y profesor PT,

<p>individuales y equipamientos específicos para favorecer la comunicación, la movilidad y el acceso al currículo.</p>	<p>proporcionado por ONCE.</p> <ul style="list-style-type: none"> ● Ordenador para programa Lambda proporcionado por el Centro para alumna ciega. ● Se oferta la posibilidad de acceder a los ordenadores del centro fuera del horario escolar para los alumnos. ● Radio escolar Salpicom: los alumnos elaboran programas mensuales con noticias, tema central de interés, entrevistas y educación en valores. ● Se gestionan y realizan las becas y ayudas para alumnos acneaes on line.
<p>Articulación de mecanismos para incidir en casos de violencia escolar o cualquier circunstancia que lo requiera, así como la realización de programas preventivos.</p>	<ul style="list-style-type: none"> ● Participación de la Comunidad Educativa en un curso sobre acoso y cyberbullying del Gobierno de La Rioja. (1º y 2º ESO principalmente). ● Proceso de Tutoría Individual y Grupal. <ul style="list-style-type: none"> ✓ Una vez al mes se dedicará una tutoría a temas relacionados con la Convivencia. ● Proceso y Plan de Convivencia: <ul style="list-style-type: none"> ✓ Aula de Convivencia; Plan de Mediación... ● Continuación con el Programa de alumnos ayuda en ESO. ● Valor a trabajar durante el curso 16-17, Trascendencia. Lema del curso “ Mira + allá” ● El Plan de valores con el Proceso de Pastoral - Justicia y Paz, trabaja de forma sistemática a lo largo del curso: <ul style="list-style-type: none"> ✓ Potenciar y motivar el trabajo de interculturalidad. ✓ Jornadas Especiales: <ul style="list-style-type: none"> ▪ Día mundial para la Tolerancia, Día mundial de la no violencia...) ✓ Experiencias de voluntariado en distintos ámbitos. ● Programa deporte y ajedrez, en el recreo y previo a la entrada para EP.
<p>Organización de los grupos de alumnos, utilización de los espacios, la coordinación y el trabajo conjunto entre los distintos</p>	<ul style="list-style-type: none"> ● Se proporciona espacios para trabajo a profesionales de la ONCE y S. Sociales del Ayuntamiento. ● Profesorado nativo de inglés, auxiliar de conversación.

<p>profesionales del centro y los colaboradores y agentes externos al centro.</p>	<ul style="list-style-type: none"> ● Organización de los horarios en función de las necesidades de los alumnos. A final de cada curso el J. E. recoge las necesidades de horario detectadas por los profesores y organiza el horario en función de estas. Ejemplo: <ul style="list-style-type: none"> ✓ Se coordina con ONCE, horarios, aula, material, formación profesorado y fechas de reuniones, desde curso anterior. ● Organización del horario de PTs, en función de las necesidades de los alumnos. Priorizando cuando haya personal externo. ● Reunión de etapas y Orientadora para organización de apoyos. ● Organización de los refuerzos en función de las necesidades de los alumnos: ● Se amplía, coordina y organiza, 6ª hora de inglés. Proporcionar espacios. ● En ESO todos los profesores dan de 1 a 2 horas semanales para refuerzos fuera del horario escolar, para áreas pendientes o dudas. ● Se oferta la biblioteca para la realización de actividades, fuera del horario escolar para los alumnos que lo necesiten.
<p>Organización y coordinación entre el personal docente y entre éstos y el personal de atención educativa complementaria u otro personal externo que interviene con el alumno.</p>	<ul style="list-style-type: none"> ● Coordinación de las etapas con los Pts la tercera semana de cada mes. ● Coordinación sobre la A. D. trimestralmente, a través de la CCP y reuniones de evaluación y de etapa. Presencia de los PT en todos los grupos, equipos, Procesos... ● Previsión de tiempos, horarios y espacios. Todas las reuniones de coordinación entre el personal docente se recogen en la Guía del Profesor cada comienzo de curso, y se consensuan en reuniones de etapa. <ul style="list-style-type: none"> ✓ Lunes: atención a padres. ✓ Martes: Grupos de Trabajo de Calidad y Procesos, Áreas de Mejora,... ✓ Miércoles: Programación cursos, Reuniones de etapa, Coordinación Pedagógica, de Departamentos, Comisión de Convivencia,... ✓ Jueves: Claustro una vez al mes.

	<ul style="list-style-type: none"> ● Google-Calendar diario para el profesorado que recoge todas las reuniones y acciones de los distintos cursos y profesores. ● Reunión semanal entre el profesorado y el personal ONCE. ● Se recoge información a través de la “Hoja necesidades” que los tutores completan en junio desde 3 años hasta 4º de ESO. ● Se evalúan todos los apoyos en las sesiones de evaluación. Así como el desarrollo del Plan de Atención a la Diversidad. ● El Plan de AD proporciona información relevante a todos los profesores a través de la plataforma Sallenet, apartado Gestión de la Información sobre AC, TDAH, modelos, etc
<p>Programas, planes o proyectos de innovación e investigación educativas que favorezcan una respuesta inclusiva a la diversidad del alumnado.</p>	<ul style="list-style-type: none"> ● <u>Formación de todo el Claustro en el “Nuevo Marco Metodológico: Aprendizaje basado en Proyectos”.</u> Anual. ● Formación del profesorado en Aprendizaje Cooperativo. Seminario. Consejería. ● Desarrollo de los programas de innovación La Salle. <ul style="list-style-type: none"> ✓ SEIN ESO y 6º EP: se trabajará con un “Proyecto” que recogerá todas las asignaturas. ✓ HARA para todo el centro. (Interioridad) ✓ ULISES, (Desarrollo neuronal). ✓ CREA. Inteligencias múltiples. ✓ IRATI. Mapas conceptuales, esquemas... ✓ LECTURA EFICAZ en E. Primaria ✓ ARPA. Enseñar a pensar. Razonamiento matemático. ● Semana de inmersión lingüística 1º y 2º ESO. ● Semana de Animación de la Lectura. ● Proyecto de animación a la lectura a través de internet, Ranopla en varios cursos. ● Aplicación de Experiencias de Aprendizaje cooperativo en todos los cursos. ● Aplicación del Programa IDEAL para la resolución de problemas en todos los cursos. ● Preparación para titulaciones oficiales en inglés y francés. Auxiliar de Conversación.

	<ul style="list-style-type: none"> ● Programa PILC ● Programa en colaboración con la E. Oficial de Idiomas para los alumnos que lo necesiten. ● Proyecto SALPI de tiempo libre para alumnos y padres. ● El Centro tiene suscritos acuerdos de naturaleza deportiva con numerosas entidades y federaciones que realizan actividades en el Centro.
Gestión Curricular	<ul style="list-style-type: none"> ● El centro trabaja según el modelo EFQM de calidad, aplicando el PDCA en todos sus ámbitos, hacia una mejora continua. ● Existe y se desarrolla el Proceso de Enseñanza Aprendizaje. <ul style="list-style-type: none"> ✓ Existe un único modelo de UD para todo el Centro, consensuado por todos. ● Comunicación a través de la plataforma Sallenet de los contenidos, criterios de calificación y de evaluación, y estándares a los padres y alumnos.

MEDIDAS ORDINARIAS

Actuaciones con un alumno o un grupo de alumnos en aulas concretas en:

EDUCACIÓN INFANTIL:

Para toda la EI:

- Programa de Innovación: Ulises. HARA.
- Proyecto bilingüe integrado en E.I. AICLE
- Prácticas en nuestro Huerto Ecológico. Continuación.
- Salidas para conocer el entorno más próximo.
- Aprendizaje cooperativo.
- Aprendizaje basado en Proyectos.
- Semana de la música.
- Semana de animación a la lectura.
-

CURSO	MEDIDAS
3 años	<ul style="list-style-type: none"> ● Trabajo por “Rincones”: lectoescritura, lógica matemática, juego simbólico,...

	<ul style="list-style-type: none"> ● Trabajo por “Proyectos”: “El chocolate”, “Los dinosaurios” ● Lectoescritura. ● Actividades relacionadas con los proyectos trabajados. ● Apoyo 2º profesor, una hora semanal. ● Orientación: observación alumno con retraso lenguaje y seguimiento de otro alumno con problemas conductuales.
4 años	<ul style="list-style-type: none"> ● Trabajo por “Rincones”. ● Trabajo por “Proyectos”: “El teatro”, “Las Olimpiadas” y “Los dinosaurios”. ● Actividades relacionadas con los proyectos trabajados. ● Atención AI, alumnos retraso del lenguaje. ● Atención alumna hiperactiva con informe UDIAT. ● Apoyo 2º profesor, una hora semanal.
5 años	<ul style="list-style-type: none"> ● Trabajo por “Proyectos”: “El museo”, “La vuelta al mundo”, “Los dinosaurios” ● Trabajo por “Rincones” ● Actividades relacionadas con los proyectos trabajados. ● Programa de sensibilización y accesibilidad. ● Atención alumna acnee por Pt, AI y orientadora por problema conductual. Coordinación con familia. ● Atención alumnos con retrasos de lenguaje y/o habla por AI. ● Apoyo 2º profesor, una hora semanal. ● Refuerzo de la lectoescritura a grupo de alumnos, 2 horas por profesor de área. ● Atención alumna de E. Compensatoria con desconocimiento del idioma.

EDUCACIÓN PRIMARIA

Para toda la primaria:

- Aprendizaje Cooperativo.
- Programa de innovación CREA.
- Programa de innovación. HARA
- Programa de innovación. Lectura Eficaz.
- Dibujando por los Buenos Tratos.
- Blog del área de inglés. Información y realización de actividades.
- Auxiliar de conversación
- Charlas sobre medicina deportiva.
- Programa de sostenibilidad CEHS. Colegio RE. Charlas reciclaje. Cuida el agua, cuida la vida. CONFINT regional.
- Semana de animación a la lectura. Semana literaria.
- Participación en el Programa de sensibilización: accesibilidad, goalball...

- Actividades para trabajar la convivencia en el aula.
- Participación en la difusión de los Derechos del Niño.
- Marcha solidaria (Campaña a favor de un Proyecto de humanitario).
- Semana de la música.

CURSO	MEDIDAS
1º y 2º	<ul style="list-style-type: none"> ● Se priorizará la atención en el primer curso de EP sobre todo en áreas instrumentales. ● Programa de innovación. Irati. Mapping y ULISES ● En 1º: atención a alumnos por AL. ● En 2º: Apoyo a 2 alumnos <ul style="list-style-type: none"> ✓ ACNEE, plurideficiente con ACS. Atendido por PT y AL. ✓ 1 alumno ACNE. Déficit Cognitivo y dificultades en lecto-escritura . Atención PT. Emisión del Consejo de orientación sobre el nivel lectoescritor del alumno (Anexo III de la Resolución de 27 de marzo de 2014 de la Dirección General de Educación) ✓ Atención a alumnos por AL.
3º y 4º	<ul style="list-style-type: none"> ● 3º: Apoyo a 2 alumnos. <ul style="list-style-type: none"> ✓ 1 alumno ACNEE. TGD Autista. Atención de PT y AL con ACS ✓ 1 alumno de integración, escolarización tardía, sin idioma. ✓ Atención a alumnos por AL. ● 4º: Apoyo a 3 alumnos. <ul style="list-style-type: none"> ✓ 1 con deficiencia auditiva, AC de acceso. ✓ 1 con graves dificultades por TDAH. Atendidos por PT y AL. ✓ Un alumno extranjero con dificultades de aprendizaje por incorporación tardía. ● Programa de sensibilización y accesibilidad. ● Programa de innovación. Irati. Infografías.
5º y 6º	<ul style="list-style-type: none"> 6º: <ul style="list-style-type: none"> ✓ 2 alumnos ACNEE, con ACS y apoyo de PT y AL. ✓ 1 alumno con intervención de SS en coordinación con el Centro. ● Taller de sensibilización a las deficiencias. ● Planificar qué habilidades básicas relacionadas con las NTIC,s se

	<p>van a desarrollar en 5º y 6º de EP y ponerlas en práctica.</p> <ul style="list-style-type: none"> ● Programa de promoción de la salud y educación en valores a través de cuadernos de cine. ● Charla sensibilización “Riesgos en internet” ● Actividad de Educación ambiental de la Consejería de Agricultura, varias sesiones. ● Programa de alimentación sana. ● Programa de innovación. Irati. Organigramas. ● Taller con la asociación ANCORA - ARPS. ● Participación en “Consumópolis”, orientado a consumo responsable. Internet.
--	---

EDUCACIÓN SECUNDARIA

- Aprendizaje cooperativo en toda la ESO.
- Programa SEIN. Trabajo por tareas y proyectos para toda la ESO. Proyectos multiárea compartidos en grupos.
- Aprendizaje por proyectos de investigación. CEHS. Sostenibilidad. CONFINT colegial y regional.
- Prevención de drogodependencias.
- Jornadas deportivas.
- Atención a alumnos con áreas pendientes fuera del horario escolar.
- Distribución de los contenidos y posterior evaluación de asignaturas pendientes de cursos anteriores, a lo largo del año escolar.
- Entrega de notas en mano a familias.
- PILC. Proyectos de innovación lingüística en Centros.
- Auxiliar de conversación.
- “Alumnos mediadores”. Para conflictos entre iguales.
- Se oferta a los alumnos de 3º y 4º de ESO, clases de conversación en inglés fuera del horario escolar. Preparación para exámenes oficiales.
- Se informa a las familias y se prepara a los alumnos de ESO para la certificación en francés.
- Interevaluación. Con el fin de prevenir e informar a padres sobre la evolución del alumno y detectar necesidades.
- Optatividad:
 - ✓ Orientar de acuerdo con el tipo de necesidad que presentan.
 - ✓ Proponer las materias optativas que favorezcan la autonomía, interacción y comunicación a los alumnos con dificultades.
- Se mantiene horas de atención a alumnos fuera del horario escolar.
- Charlas sobre Medicina deportiva.
- Viaje cultural y de inmersión lingüística a Inglaterra.
- Viaje cultural y de inmersión lingüística a Francia. Intercambio con centro francés.

- eTwinning. Trabajo por “Proyectos” comunes con colegios europeos, en lengua inglesa y uso de las TICs.
- Semana de la Música.
- Marcha solidaria.

CURSO	MEDIDAS
1º ESO	<ul style="list-style-type: none"> ● Programa de prevención del consumo de alcohol, tabaco y cannabis, (6 sesiones). ● Programa afectivo sexual y para la convivencia. ● Itinerarios de educación ambiental. ● Visitas a instalaciones ambientales. ● Uso de tablets individuales y libro digital en el aula. ● Charla “Riesgos en internet”. ● Participación en la Semana De Inmersión Lingüística en Inglés. ● 1 alumno Acnee con apoyo de Pt. ● 1 alumna de E. Compensatoria con apoyo Pt. ● 1 alumno trasladado pendiente de informe.
2º ESO	<ul style="list-style-type: none"> ● Apoyo en Área de Lenguaje. Dos profesores. ● Programa de prevención del consumo de alcohol, tabaco y cannabis, (6 sesiones). ● Itinerarios de educación ambiental. ● Programa afectivo sexual y para la convivencia. ● 1 alumna Acneae visual con apoyo de P.T. y la ONCE ● Una Acneae psíquica con A.C.S. ● Participación en “Consumópolis”, orientado a consumo responsable. Internet. ● ONCE. Concurso contra el acoso escolar. ● Charla Agencia tributaria. ● Participación en la Semana De Inmersión Lingüística en Inglés.
3º ESO	<ul style="list-style-type: none"> ● Se ofertan Matemáticas orientadas a enseñanzas académicas y orientadas a enseñanzas aplicadas. ● Programa “Actitudes y dimensiones de la sexualidad humana” ● Programa de prevención de embarazos no deseados, ITS y VIH ● Programa de prevención del consumo de alcohol, tabaco y cannabis, (6 sesiones). ● Participación Euroescola. ● Talleres de ecología doméstica. ● Concurso voluntariado social.

	<ul style="list-style-type: none"> ● Semana ambiental. ● Atención a 2 alumnos Acneae. ● 1 alumno Acnee. Asperger TGD. Apoyo Orientadora.
4º ESO	<ul style="list-style-type: none"> ● Programa de Prevención de Conductas de Riesgo. ● “Actitudes y dimensiones de la sexualidad humana” ● Programa de prevención de embarazos no deseados, ITS y VIH ● Sesión de prevención de drogas de síntesis para 4º de ESO. ● Concurso de voluntariado social. ● Programa de promoción de la salud y educación en valores a través del cine. ● Ayuda a la toma de decisiones académicas con Charlas de exalumnos, que exponen sus experiencias en diferentes campos de estudio y trabajo. ● Mesa redonda con Centros Educativos próximos a la localidad que informan sobre sus ofertas educativas. ● Atención individualizada de 1 alumna Acnee visual con A.C.S. ● Apoyo a un alumno de origen extranjero con incorporación tardía al sistema educativo español.

- Para todos los Refuerzos y apoyos Educativos:

NECESIDADES	CARACTERÍSTICAS DE CALIDAD.
<ul style="list-style-type: none"> ▪ Conocer la situación general del alumno y la situación del alumno con respecto al proyecto curricular de centro. ▪ Reforzar las actividades de nivel, objetivos y contenidos de niveles o ciclos anteriores. ▪ Desarrollar el currículo con los criterios de evaluación mínimos de las UD ▪ Evaluar Plan de Trabajo y ajustar los resultados. 	<ul style="list-style-type: none"> ▪ Ajustándose al diseño realizado y a la tarea correspondiente. ▪ Cumpliendo el calendario y el horario diseñado. ▪ Con evaluación continua que nos permita reajustar. ▪ Con trabajo personal con un profesor. ▪ Es fundamental la coordinación entre profesor de área y de apoyo. ▪ Finalidad: superar las áreas.

MEDIDAS EXTRAORDINARIAS:

- ACI para alumnos ACNEEs. Sean de acceso o significativas. de forma que requieren para compensar dichas necesidades, de adaptaciones de acceso y/o adaptaciones significativas en el currículo.
- Finalidad:
Dar respuesta adecuada a las necesidades educativas especiales que presentan nuestros alumnos.
- Características y Recursos:
 - ✓ Los alumnos con necesidad de ACS, reciben apoyo dentro o fuera del aula, dependiendo de sus necesidades por especialistas de PT y AL.
 - ✓ El centro recibe la atención de dos especialistas de la ONCE para una alumna ciega y apoyo y coordinación con especialista de PT del Centro.
 - ✓ Coordinación semanal entre profesores de la ONCE y PT.
 - ✓ El centro dispone de aulas para PT y AL y otros profesionales externos.
 - ✓ Para las AC de acceso se realiza material adaptado a las necesidades del alumno. Así como recursos técnicos.
 - ✓ El Centro dispone de un “Protocolo de AC y ACS”
 - ✓ Coordinación semanal entre Orientadora y profesores de apoyo, PT y AL

NECESIDADES	CARACTERÍSTICAS DE CALIDAD.
<ul style="list-style-type: none"> ▪ Conocer la situación general del alumno y la situación del alumno con respecto al proyecto curricular de centro. ▪ Diseñar y desarrollar el currículo de ACS y AC ▪ Tomar los criterios mínimos de evaluación de las Unidades Didácticas. ▪ Evaluar la ACS y AC y ajustarla. 	<ul style="list-style-type: none"> ▪ Según el modelo consensuado por el equipo y aprobado por E. D. ▪ Siguiendo los pasos para su y desarrollo ordenadamente. ▪ Participan todos los implicados. ▪ Con evaluación continua que nos permita reajustar. ▪ Con el fin de superar los objetivos de la AC. ● Se realizan aplicando el Protocolo de Elaboración de Adaptaciones Curriculares añadido, con los modelos del EOEP de Logroño oeste.

EVALUACIÓN

Evaluación y promoción del alumnado con necesidad específica de apoyo educativo.

Según Resolución de 27 de marzo de 2014, de la Dirección General de Educación y Orden 29/2014, de 4 de diciembre, de la Consejería de Educación.

1. *“Cuando un alumno siga una adaptación curricular no significativa, los referentes de su evaluación serán los objetivos, criterios de evaluación y estándares de aprendizaje evaluables establecidos en dicha adaptación curricular, que, en cualquier caso, deberán atenerse a los mínimos establecidos para el curso en el que está escolarizado. Los alumnos que cursen una o varias áreas con esta adaptación podrán superar dichas áreas y, en todo caso, la calificación máxima de la convocatoria ordinaria o extraordinaria será de 5 (Suficiente). Esta calificación irá acompañada con las siglas AC (Adaptación Curricular)”.*

2. *“Cuando un alumno siga una adaptación curricular significativa, los referentes de su evaluación serán los objetivos, criterios de evaluación y estándares de aprendizaje evaluables establecidos en dicha adaptación curricular”.*

“El alumno que siga una ACS podrá superarla pero no el área del curso en el que está matriculado, indicándose tal circunstancia en los documentos de evaluación mediante las siglas PSA (Pendiente de Superar por Adaptación curricular significativa). A estos efectos el término PSA tendrá consideración de calificación negativa”.

3. *“Los alumnos que cursen una o más áreas con ACS, podrán promocionar al curso siguiente cuando hayan alcanzado los objetivos para ellos propuestos. Para tomar la decisión de promoción o permanencia la junta de evaluación tendrá en cuenta la posibilidad de recuperación o progreso en el curso o etapa posterior y los beneficios que pudieran derivarse para su integración”.*

EVALUACIÓN y SEGUIMIENTO DEL PLAN:

La evaluación se realizará desde:

- Las reuniones de evaluación de y etapa.
- Evaluación de cada una de las acciones del Plan/Protocolo. Se valoran si se han realizado o no y observaciones.
- Indicadores del Plan/Proceso:

% Orientación en la gestión de becas
% de cumplimiento de las acciones del Proceso
Grado de satisfacción de las familias respecto a la A. D.
Grado de satisfacción de los alumnos respecto a la A. D.
Grado de satisfacción del profesorado respecto a la A. D.
Nº sesiones de coordinación del equipo del Proceso
Nº de entrevistas con las familias
% de alumnos evaluados sobre los propuestos.
% de los alumnos con Medidas de A. D. con evaluación positiva
% de alumnos con adaptación de acceso a la evaluación
Nº de horas de atención especial/alumno
% de alumnos con atención especial.
% y nº de alumnos de otras étnias escolarizados
% y nº de alumnos con n. e. e.
% y nº de alumnos desfavorecidos
Nº de horas de atención especial totales nuestras

ANEXOS.

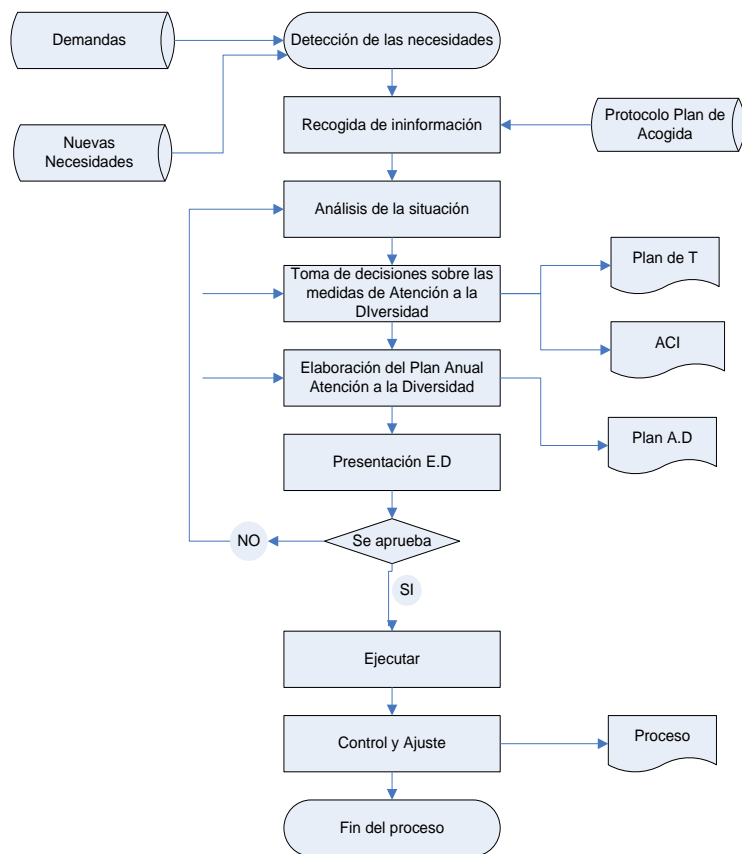
Diagrama de flujo de las acciones que tiene que realizar cada profesor cuando detecta una necesidad.

Hoja de detección de necesidad.

Protocolo de acogida para alumnos.

Hojas de derivación para recogida de información.

(No se incluyen todos por espacio).



ORGANIZACIÓN

Cauces para la intervención.

Diagrama de flujo de acciones:

Detección de las necesidades (1ª acción del Proceso)

Todos los años se recogen las necesidades detectadas de:

- Hoja necesidades que los tutores completan en junio/ septiembre desde 3 años hasta 4º de ESO. En ellas se especifica además de las necesidades, nivel curricular, informes, petición de atención por AL, PT u otros y observaciones.
- Asistencia a las reuniones de evaluación e interevaluación de todos los cursos.
- Asistencia a las reuniones de los distintos equipos: etapa, CCP y comisiones de convivencia y absentismo de CE.
- A partir del año 10-11, con la implantación del aula de 2 años también se recogen las necesidades desde esta edad.
- Atención temprana vía teléfono.
- Servicios Sociales del pueblo a través de entrevistas personales.
- UDIAT, a través de entrevistas e informes.
- Reunión junio/julio entre ED, Jefe de Estudios y responsables de AD.
- Secretaría, matrículas.
- Listas: ACNEEs, E. Compensatoria, alumnos atendidos por Orientadora, por AL, TDAH...
- Otros.

- Una vez detectadas, se recoge toda la información posible se analiza la situación y se deciden las Medidas de Atención y se completa el cuadro siguiente:

MODELO DE TOMA DE DECISIONES PARA EL ESTABLECIMIENTO DE LOS APOYOS

ALUMNO/A	CUR-SO	TUTOR/A	NECESIDADES y MEDIDAS	INFORME DE ORIENTADOR (sí: fecha/no)	APOYADO POR	DONDE	COMO y CUANDO	RECURSOS	TEMPORIZACION PREVISTA / REVISION

MEDIDAS DE ATENCIÓN A LA DIVERSIDAD	
EVALUACIÓN	La evaluación se registrará según los “Documentos para la evaluación y seguimiento” publicados por el EOEP de Logroño-Este.

Una vez completado se realiza el Plan Anual de Atención a la Diversidad para presentar al ED y CLAUSTRO



PLAN DE ATENCIÓN A LA DIVERSIDAD